

# Graphic Pen Tablet

## Star 06 Manual

Windows 10,8,7 and Mac 10.8 or above



## Safety Precautions

This manual uses the following symbols to ensure that the XP-PEN Tablet is used correctly and safely. Be sure to read and observe the Safety Precautions.



**Do not use this product in a control system area that requires a high degree of safety and reliability.**

In such a system, this product could negatively affect other electronic devices and could malfunction due to the effect of those devices.



**Turn the power off in areas where use of electronic devices is prohibited.**

Turn the power off your tablet when onboard an aircraft or in any other location where use of electronic devices is prohibited, otherwise it may negatively affect other electronic devices in the area.

Unplug the USB connector from this product and turn the power off.



**Keep the product away from infants and young children.**

Accessories to this gadget may present a choking hazard to small children. Keep all accessories away from infants and young children.



### CAUTION

**Do not place this product on unstable surfaces.**

Avoid placing this product on unstable, tilted surfaces or any locations exposed to excessive vibrations. This may cause the tablet to fall or impact surfaces which can result in damage and/or malfunction to the tablet.

**Do not place heavy objects on top of this product.**

Do not place heavy objects on the product. Do not step on, or place your body weight on this product as this may cause damage.



**Avoid extreme high or low-temperature exposure to the XP-Pen tablet.**

Do not store this product in areas that drop below 5°C or above 40°C. Avoid locations with excessive temperature fluctuations. This may result in damage to the product and its components.



**Do not disassemble**

Do not disassemble or modify this product. Doing so may expose you to heat, fire, electric shock and injury. Disassembling the product will void your warranty.



**Do not use alcohol for cleaning**

Never use alcohol, thinner, benzene or other mineral solvents that may discolor and cause deterioration to the product.



**Do not expose to water**

Be cautious of water and all liquids that may be near the tablet. Exposure to water or liquid could damage the product.



### CAUTION



**Avoid placing metallic objects and especially magnetic objects on the tablet.**

Placing metallic and/or magnetic objects on this product during operation may cause malfunction or permanent damage.



**Do not strike the pen against hard objects.**

Striking the pen against hard objects can cause damage to the pen.



**Avoid gripping the pen too tightly, and DO NOT use excessive weight/pressure on the Express Key button and pen.**

The stylus pen is a high-precision instrument. Avoid pressing too tightly on the Express Key button, and keep any objects from covering the pen to avoid potential damage. Keep the pen away from areas of high dust, contaminants, or any particulate matter that can effect or damage the pen.

## Limitation of Liability

1. XP-Pen shall in no event be liable for damages resulting from fires or earthquakes, including those caused by third parties and those arising from user misuse, abuse or neglect.
2. XP-Pen shall in no event be liable for incidental damages- including but not limited to loss of business income, interruption of business activities, corruption or loss of data – that arise from use or failure to use this product correctly.
3. XP-Pen shall in no event be liable for damage resulting from uses not documented in this manual.
4. XP-Pen shall in no event be liable for damages or malfunction arising from the connection to other devices or use of third party software.

# Содержание

## I. Описание продукта

Описание

Рабочая область

## II. Перо (Стилус)

Описание

Замена наконечника

## III. Подключение Star 06

Беспроводное USB подключение

Проводное USB подключение

Спящий режим

## IV. Установка драйвера

Windows

Mac

## V. Настройка интерфейса драйвера

Windows

Mac

## VI. Удаление драйвера

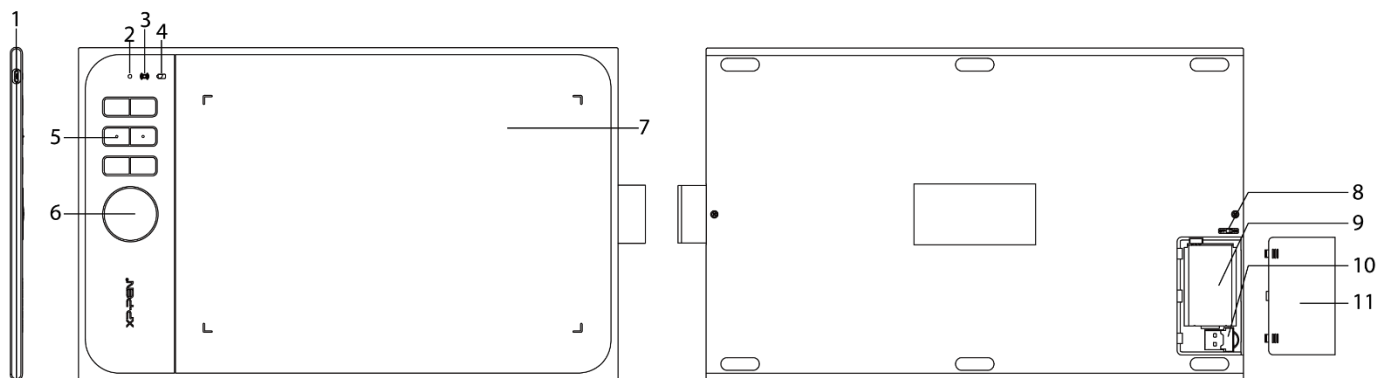
Windows

Mac

## VII. FAQ

# { I. Описание продукта }

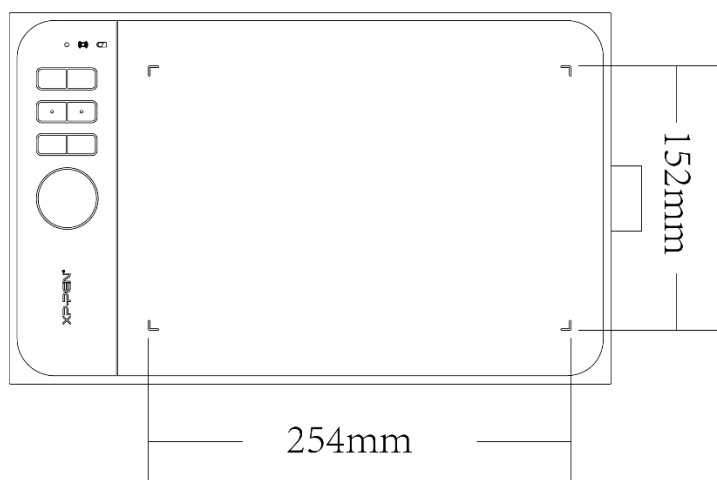
## Описание



Изображение 1-1: Описание

- (1). USB-порт
- (2). Индикатор состояния
  - a. Мигающий белый: Стилус находится в зоне действия, но не касается рабочей зоны.
  - b. Постоянно синий: Стилус касается рабочей зоны.
  - c. Не светит: Стилус находится вне зоны обнаружения.
- (3). Индикатор беспроводного подключения
  - a. Зеленый: Планшет подключен беспроводным подключением
  - b. Не светит: Планшет не подключен беспроводным подключением
- (4). Индикатор состояния батарейки
  - a. Синий: Планшет подключен и заряжается через USB провод
  - b. Красный: Заряд батарейки очень низкий.
  - c. Зеленый: Планшет полностью заряжен.
- (5). Горячие клавиши
- (6). Ролик
- (7). Рабочая область
- (8). Кнопка питания вкл/выкл
- (9). Батарейка
- (10). USB-ресивер
- (11). Крышка батарейного отсека

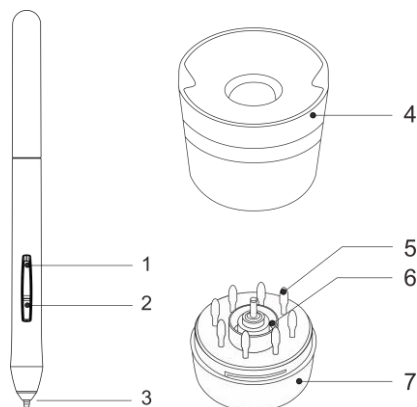
## Рабочая область



Изображение 1-2: Рабочая область

## { II. Стилус }

### Описание



Изображение 2-1: Перо

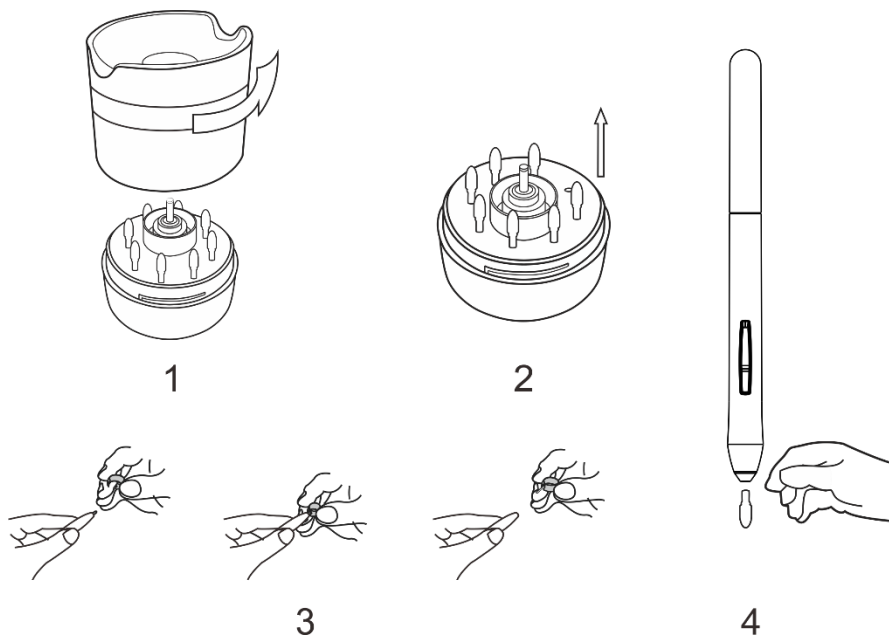
- (1). Боковая кнопка 2
- (2). Боковая кнопка 1
- (3). Наконечник
- (4). Подставка для стилуса (верхняя часть)
- (5). Сменные наконечники
- (6). Отверстие для смены наконечников
- (7). Дно подставки

#### Примечания:

- а. Функцию боковых кнопок стилуса можно настроить под свои нужды.**
- б. Стилус не требует подзарядки.**

### Замена наконечника

- (1). Для замены наконечников пера используйте специальное отверстие в нижней части подставки.
- (2). Снимите ручку пера, расположенную в центре нижней стойки для пера.
- (3). Используйте ручку пера для захвата наконечника пера и вытащите ее из стилуса.
- (4). Вставьте новый наконечник в стилус.



Изображение 2-2: Смена наконечника

## { III. Подключение к Планшету Star 06 }

### Беспроводное USB подключение

- (1). Когда Star 06 включил «Выкл.», Вставьте входящий в комплект USB-приемник USB в USB-порт вашего компьютера.
- (2). Ставьте планшет в зон обнаружения ресивера.
- (3). Нажмите и удерживайте клавишу K1, чтобы включить планшет.
- (4). После успешного включения планшета должен загореться зеленый свет индикатора. Если индикатор не загорелся, то повторите шаг 1 и 3.



Изображение 3-1: Беспроводное USB подключение

### Проводное USB подключение

- (1). Подключите Star 06 к Вашему компьютеру при помощи прилагающегося USB-кабеля.
- (2). Включите планшет.

### Спящий режим

При беспроводном подключении, Star 06 автоматически переходит в спящий режим через 30 минут бездействия. Можно вывести планшет из спящего режима двумя способами:

- (1). Нажмите и удерживайте любую горячую клавишу.
- Или
- (2). Выключите и заново включите планшет.

## { IV. Установка драйвера }


### Поддерживаемые версии операционной системы:

Windows 10, 8 или 7  
Mac OS X 10.8 или выше

#### Примечание:

- (1). Отключите все антивирусные программы или брандмауэры и закройте все фоновое программное обеспечение перед началом установки. Некоторые программы, такие как OneDrive и Dropbox, могут монополизировать важные файлы и предотвратить успешную установку. На компьютерах с операционной системой Windows проверьте системный блок в правом нижнем углу экрана и закройте любое программное обеспечение, не связанное оборудованием компьютера.
- (2). Удалите все существующие программы для планшетов, прежде чем пытаться установить драйвер «Star 06». Другие драйверы планшетов будут конфликтовать с драйвером «Star 06» или полностью предотвратить установку.
- (3). Вы можете установить последнюю версию драйвера с официального сайта XP-Pen ([www.xp-pen.com](http://www.xp-pen.com)). Извлеките содержимое файла zip перед тем, как запустить “.exe” или “.pkg.”

## Windows

- (1). Подключите Star 06 к Вашему компьютеру при помощи прилагающегося USB-кабеля.
- (2). Установите последнюю версию драйвера с раздела "поддержка" нашего официального сайта(www.xr-pen.com).
- (3). После успешной установки значок драйвера () появится на панели задач и на рабочем столе. Если значок отсутствует, удалите драйвер, перезагрузитесь и повторите шаг 2.

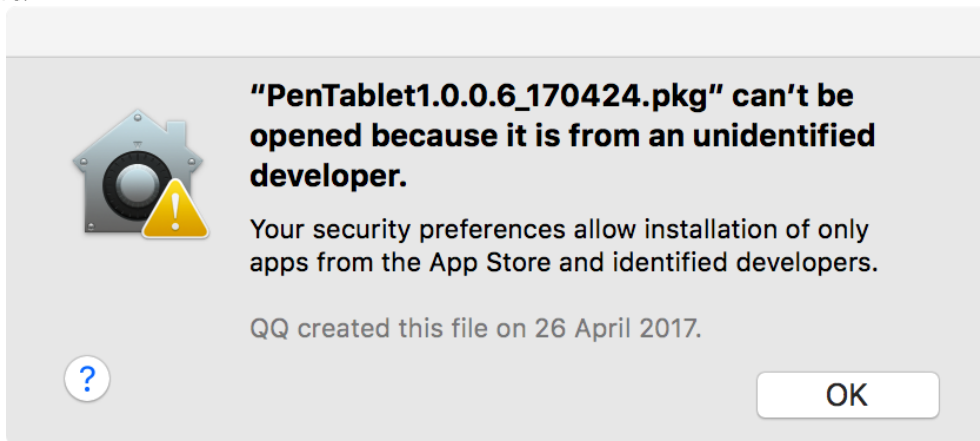
## Mac

- (1). Подключите Star 06 к Вашему компьютеру при помощи предлагающегося USB-кабеля.
- (2). Установите последнюю версию драйвера с раздела "поддержка" нашего официального сайта(www.xr-pen.com).
- (3). Извлеките ".zip" и запустите файл «.pkg».



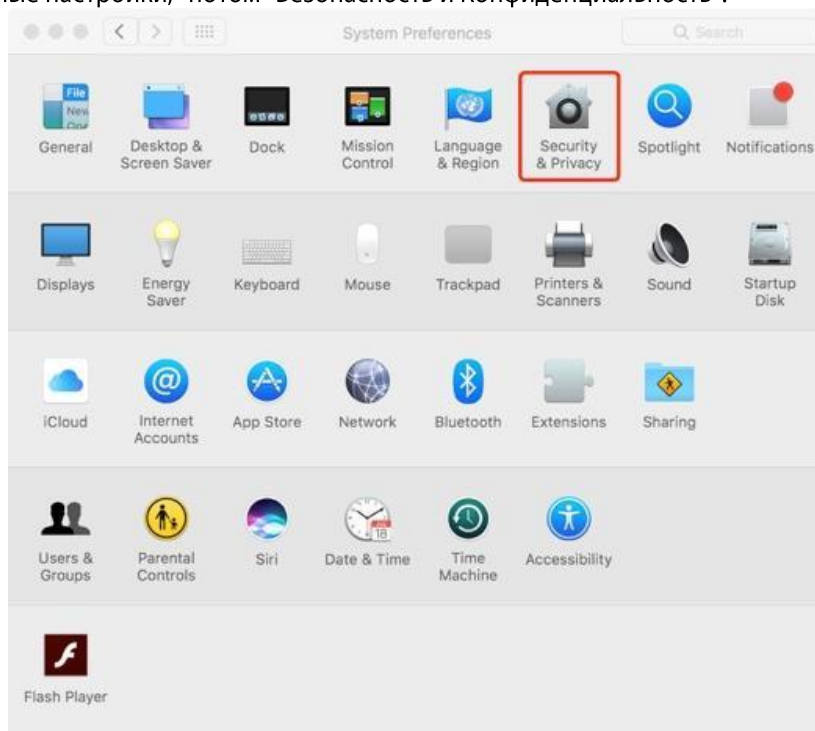
Изображение 4-1: Mac драйвер

- (4). Если при установке драйвера вышла данная ошибка, то зайдите в System Preferences, затем в Security & Privacy и разблокируйте.



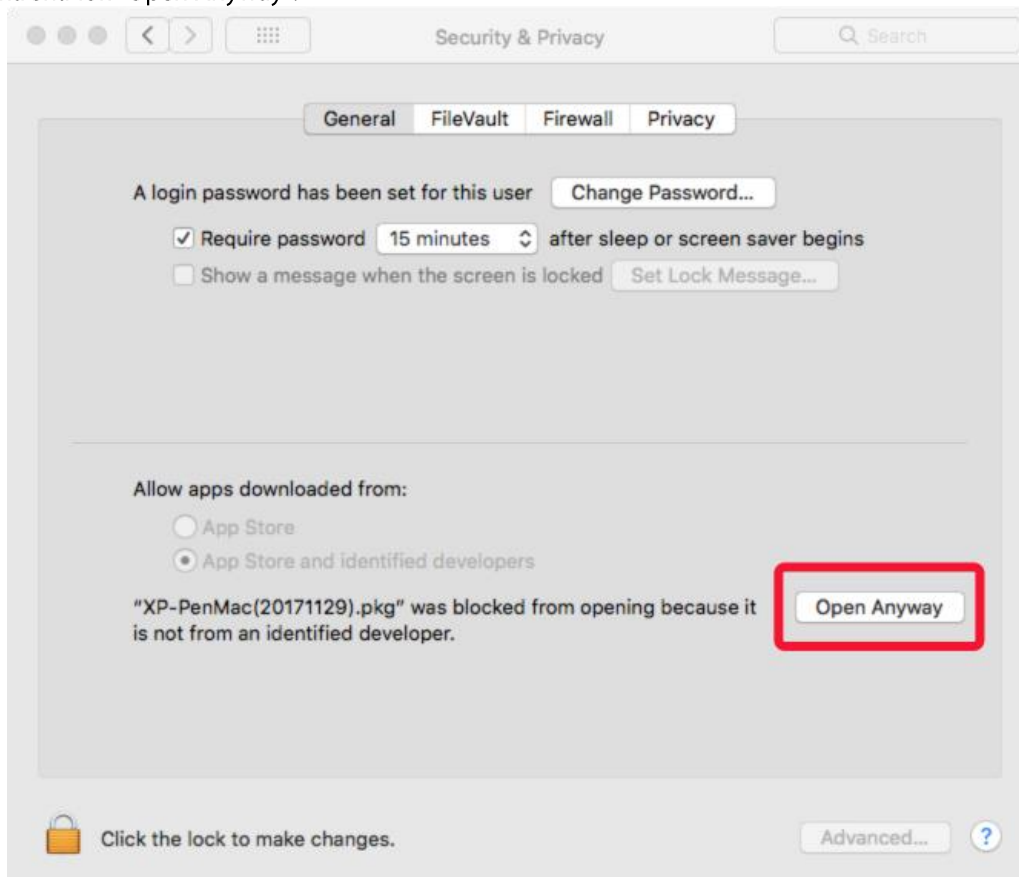
Изображение 4-2: Неизвестный разработчик

- а. Откройте "Системные настройки," потом "Безопасность и Конфиденциальность".



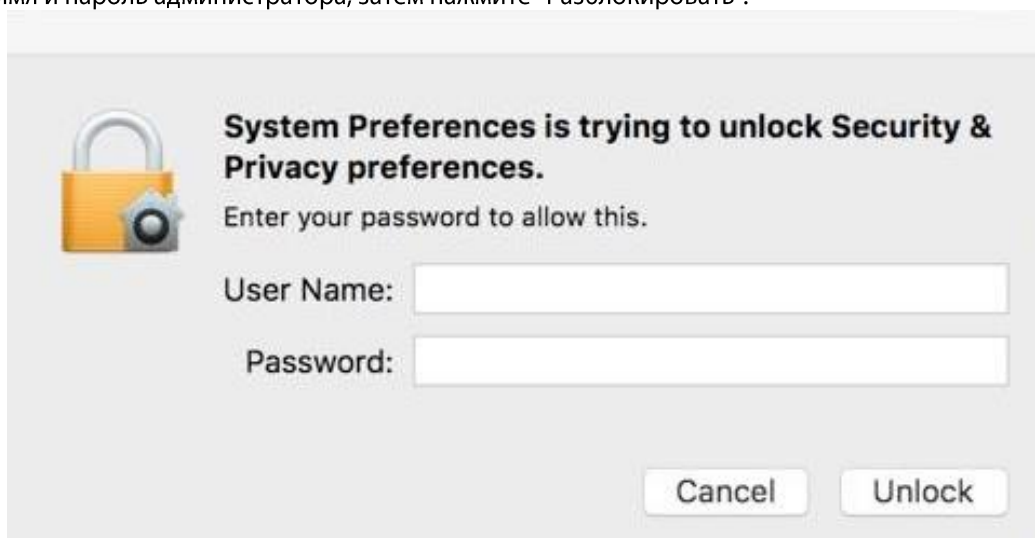
Изображение 4-3: Безопасность и Конфиденциальность

b. Нажмите на значок "Open Anyway".



Изображение 4-4: Open Anyway

c. Введите имя и пароль администратора, затем нажмите "Разблокировать".

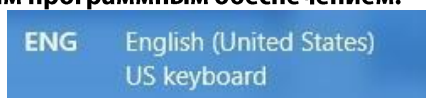


Изображение 4-5: Пароль

## { V. Настройка интерфейса драйвера }

Примечания:


- (a). Для использования «Star 06» необходимо использовать раскладку US English. С другими раскладками клавиатуры наша продукция не работает.
- (b). По умолчанию горячие клавиши «Star 06» соответствуют горячим клавишам Photoshop. Функции горячих клавиш могут быть настроены другим программным обеспечением.



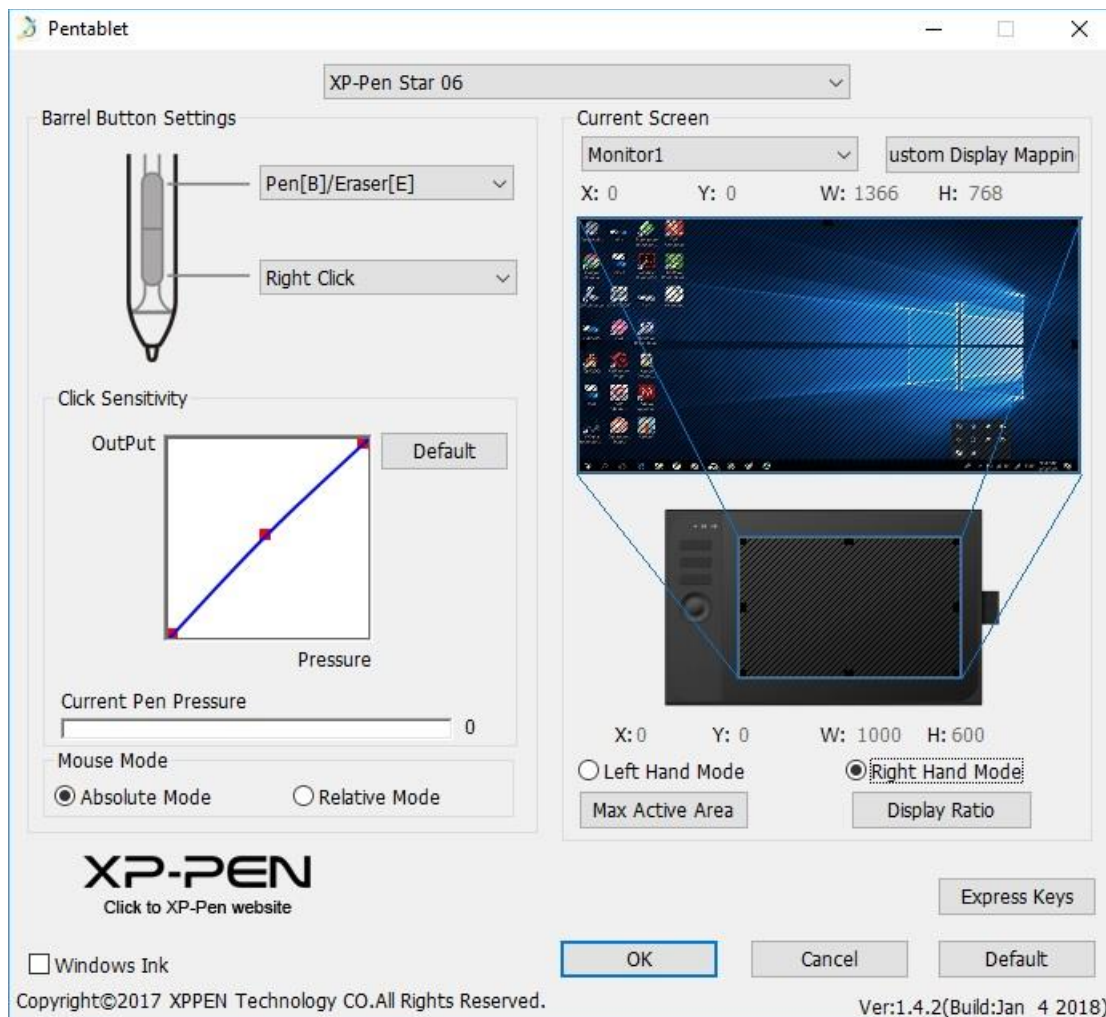
Изображение 5-1. Раскладка клавиатуры



# Windows

Настройки драйвера Star 06 могут быть открыты двумя способами:  
 Нажмите на значок планшета (  ), в правом нижнем углу экрана.

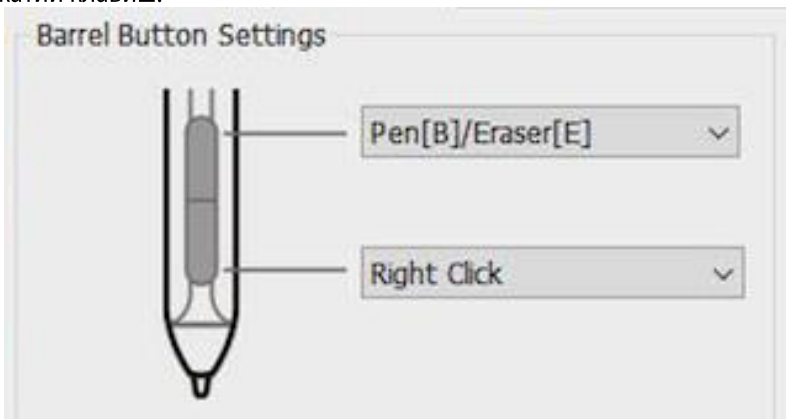
## Настройка интерфейса драйвера



Изображение 5-2: Интерфейс

### 1.1. Настройка функций пера

Здесь вы можете настроить функции кнопок вашего планшета. Используйте «Function Key» для программирования пользовательских нажатий клавиш.



Изображение 5-3: Настройка функций пера

#### Примечание:

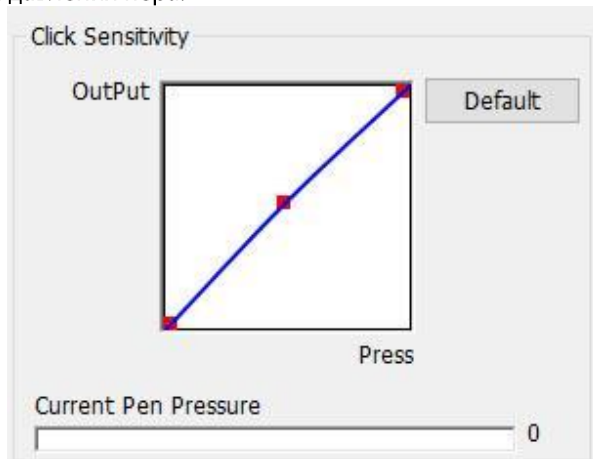
##### Переключение Перо/Ластик

С помощью стилуса в зоне действия рабочей зоны «Star 06» нажмите назначенную кнопку ствола, чтобы переключаться между режимами пера и ластика в совместимом программном обеспечении для рисования. Текущий режим будет кратковременно отображаться на вашем мониторе.

### 1.2. Чувствительность пера и время двойного щелчка

Можете настроить чувствительность нажатия пера на "Output" или "Press".

Current Pen Pressure показывает текущий уровень давления, воздействующий на ваш планшет, и может использоваться для проверки давления пера.



Изображение 5-4: Чувствительность пера и время двойного щелчка.

### 1.3. Текущий экран

«Star 06» можно настроить для использования с одним или двумя мониторами.

Если выбран только один монитор, ваш планшетный ввод будет ограничен этим конкретным монитором.

Размер рабочей области можно изменить здесь.

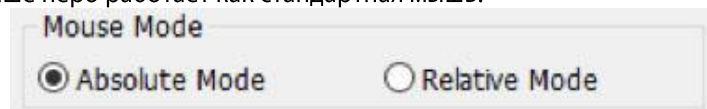


Изображение 5-5: Экран обновления и полный экран

### 1.4. Режимы мышки

Абсолютный (перо) режим: стандартный режим планшета. Каждая точка рабочей области планшета соответствует абсолютной точке Вашего компьютера.

Относительный режим: режим мышки. Рабочая область планшета не соответствует абсолютным точкам на дисплее вашего компьютера, и ваше перо работает как стандартная мышь.



Изображение 5-6: Режимы мышки

### 1.5. Windows Ink

В данной вкладке можно настроить поддержку Windows Ink. Включение данной функции планшет будет поддерживать режим Windows Ink, а также приложения, в которых используется Windows Ink.



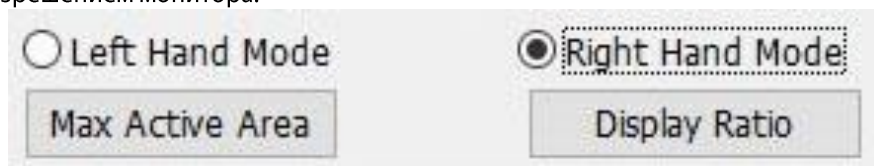
Изображение 5-7: Windows Ink

### 1.6. Режим правши/левиши, Максимальная рабочая область/Соотношение дисплея

По умолчанию «Star 06» настроен под правшу. При переключении на режим левши, необходимо развернуть планшет на 180 градусов.

Максимальная рабочая область/Соотношение дисплея

Вы можете настроить рабочую область «Star 06» на максимальную или настроить рабочую область планшета в соответствии с разрешением монитора.



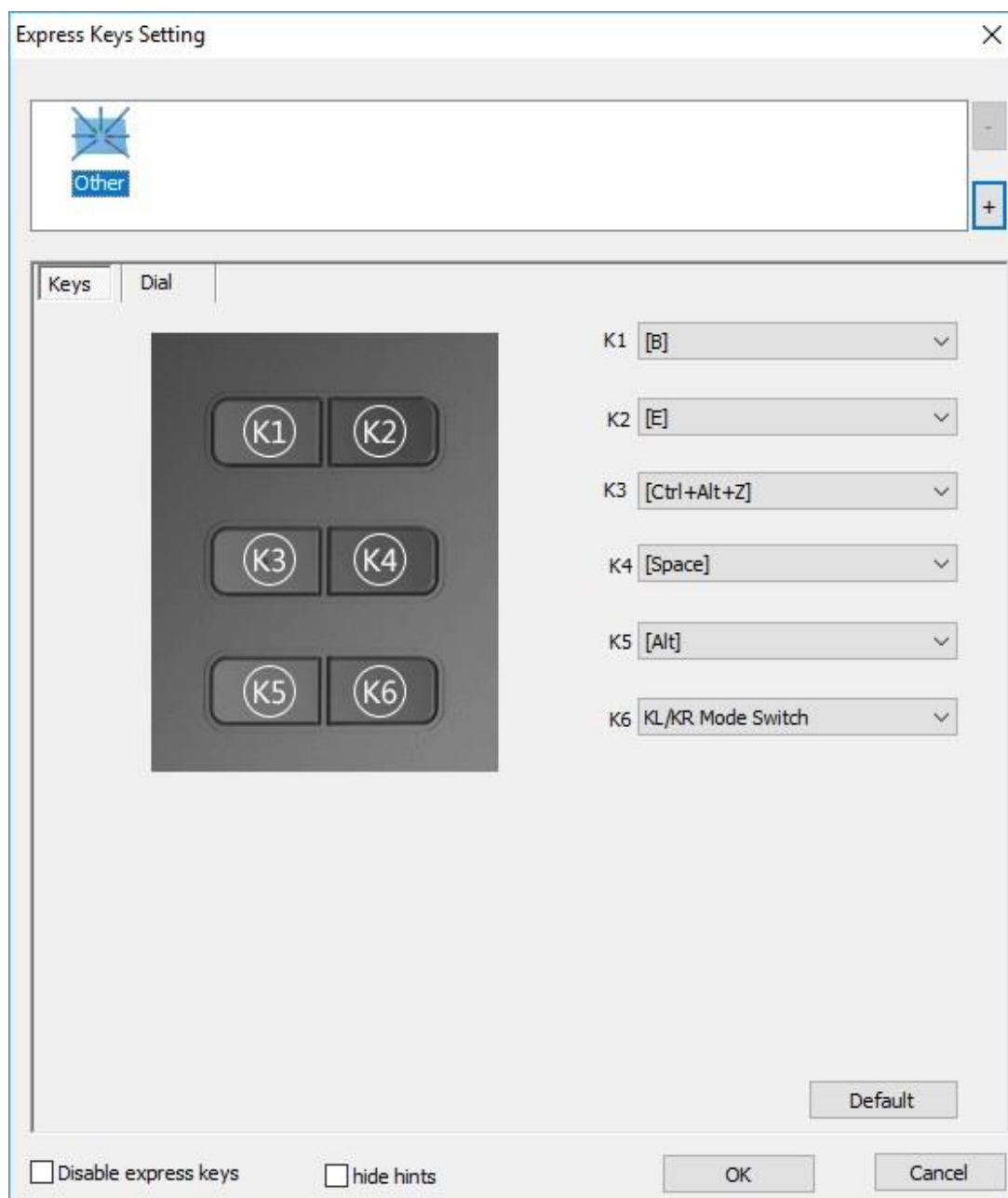
Изображение 5-8: Режим правши/левиши, Максимальная рабочая область/Соотношение дисплея

### 1.7. Настройка горячих клавиш

В данной вкладке Вы можете редактировать функции сочетаний клавиш «Star 06». Используйте опцию «Definition» для программирования пользовательских нажатий клавиш.

Disable express keys: когда вы включите его, все функции экспресс-клавиш будут отключены.

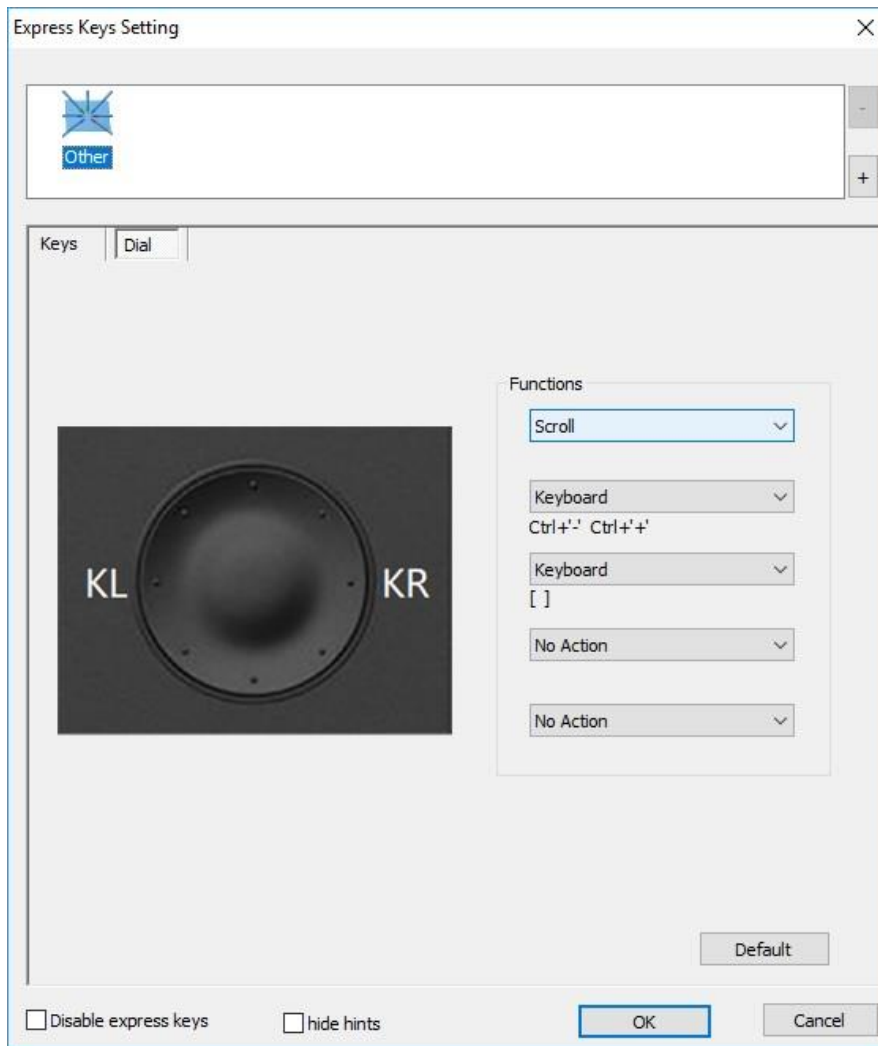
“Hide hints”: когда вы включите и щелкните любые экспресс-клавиши, уведомление будет появляться в нижнем углу экрана.



Изображение 5-9: Клавиши

Вы также можете определить 5 функций набора.

Нажмите «По умолчанию», чтобы вернуться к настройкам производителя.

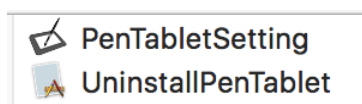


Изображение 5-10: Ролик

## Mac

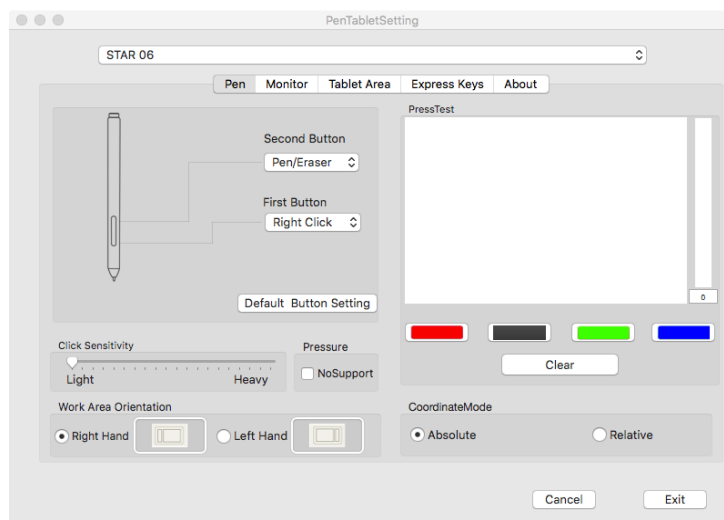
Открыть настройки драйвера «Star 06»: Finder> Applications> PenTabletSetting.

### Настройка интерфейса драйвера



Изображение 5-11: Настройка планшета

#### 1.1. Перо



Изображение 5-12: Перо

В данной вкладке, Вы можете настроить функции боковых кнопок пера, настроить чувствительность, а также уровень нажатия пера.

Нажмите кнопку "По умолчанию", чтобы восстановить настройки по умолчанию.

«Star 06» можно настроить под правшу и левшу. При переключении на режим левши, необходимо развернуть планшет на 180 градусов.

Абсолютный режим: стандартный режим планшета. В абсолютном режиме каждая точка на планшете соответствует точке на экране.

Относительный режим: режим мышки. В относительном режиме перо используется как обычная мышь.

Давление: Функция «No Support» может отключить давление пера при рисовании.

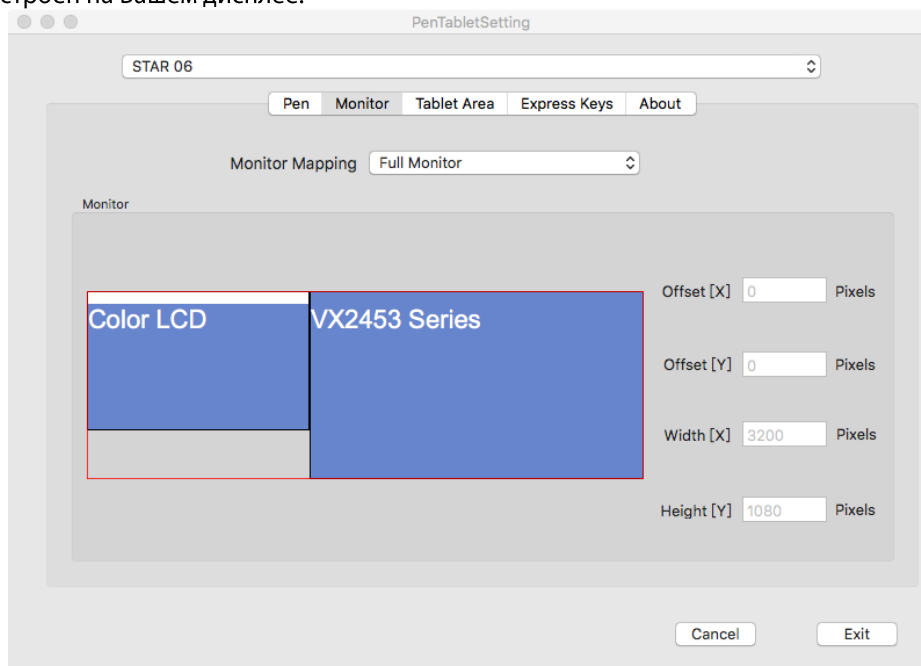
#### Примечание:

#### Переключение Перо/Ластик

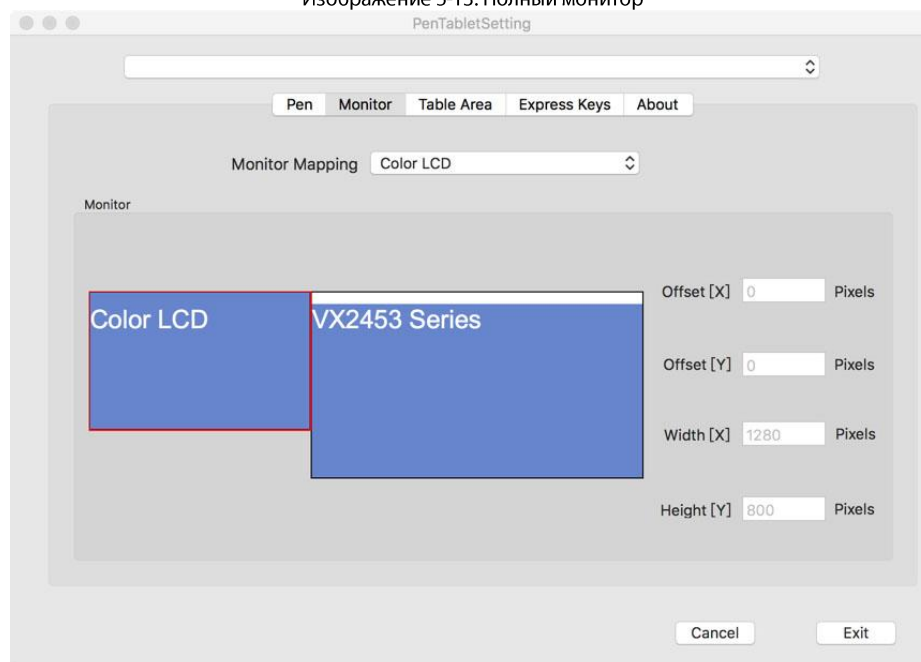
**С помощью стилуса в зоне действия рабочей зоны «Star 06» нажмите назначенную кнопку ствола, чтобы переключаться между режимами пера и ластика в совместимом программном обеспечении для рисования. Текущий режим на короткое время будет отображаться на вашем мониторе.**

#### 1.2. Монитор

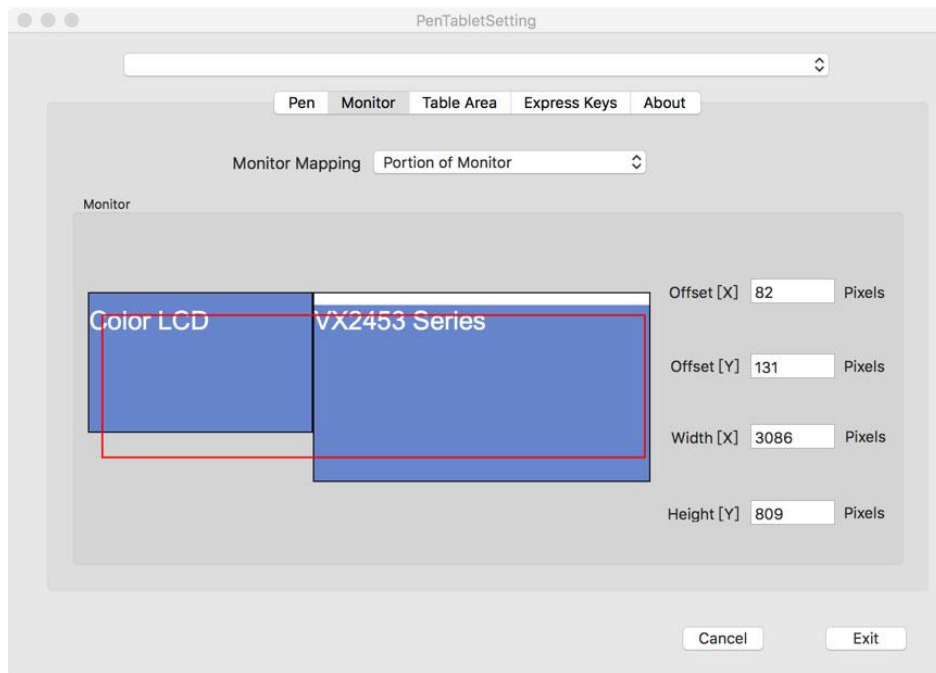
Во вкладке «Монитор» Вы можете настроить планшет для использования с одним или двумя мониторами. Планшет может также настроен на Вашем дисплее.



Изображение 5-13: Полный монитор



Изображение 5-14: Один монитор



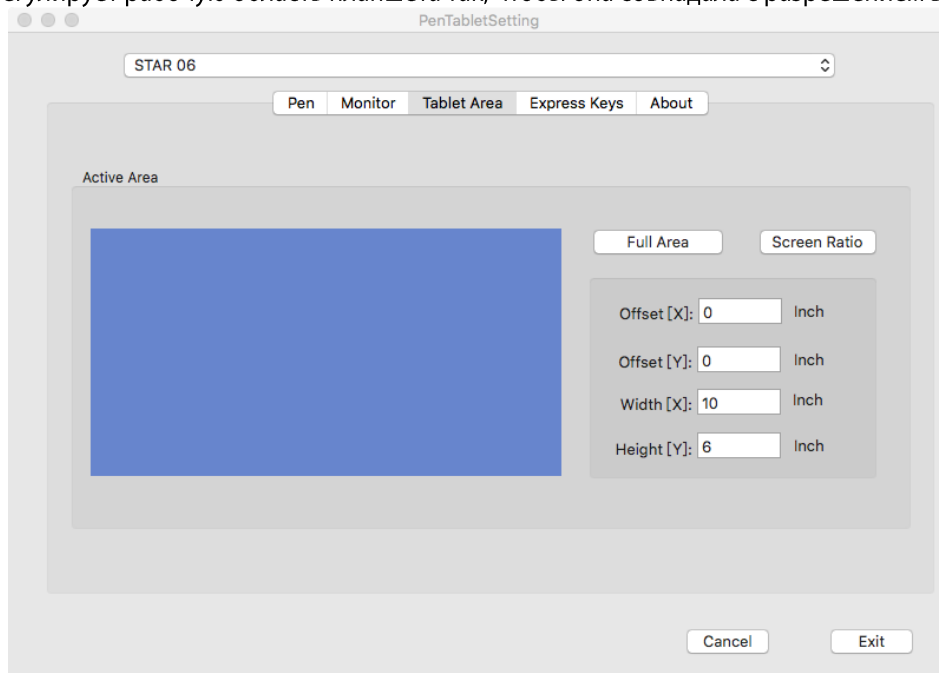
Изображение 5-15: Один монитор (часть)

### 1.3. Область планшета

В данной вкладке Вы можете регулировать размер рабочей области.

“Full Area” автоматически выбирает самый большой размер рабочей области.

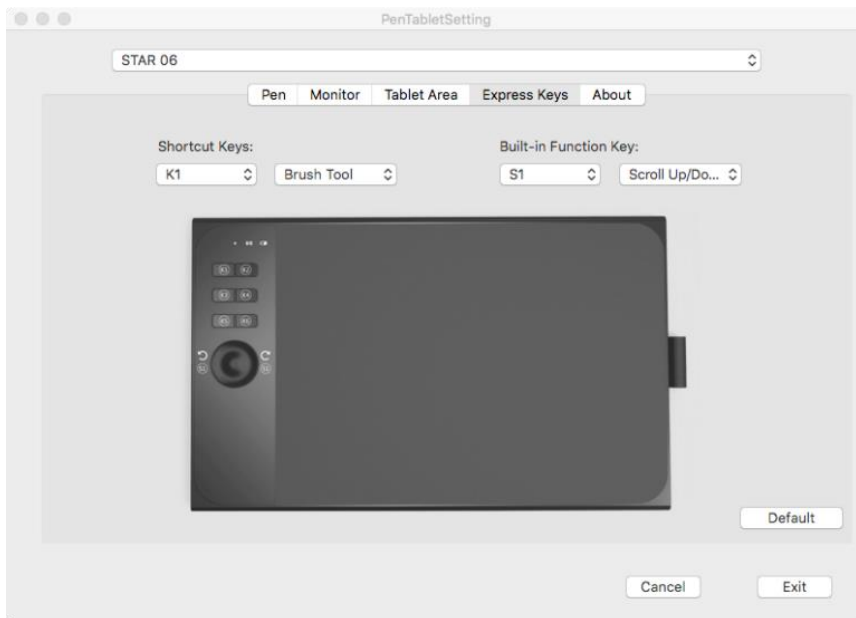
“Screen Ratio” регулирует рабочую область планшета так, чтобы она совпала с разрешением Вашего экрана.



Изображение 5-16: Область планшета

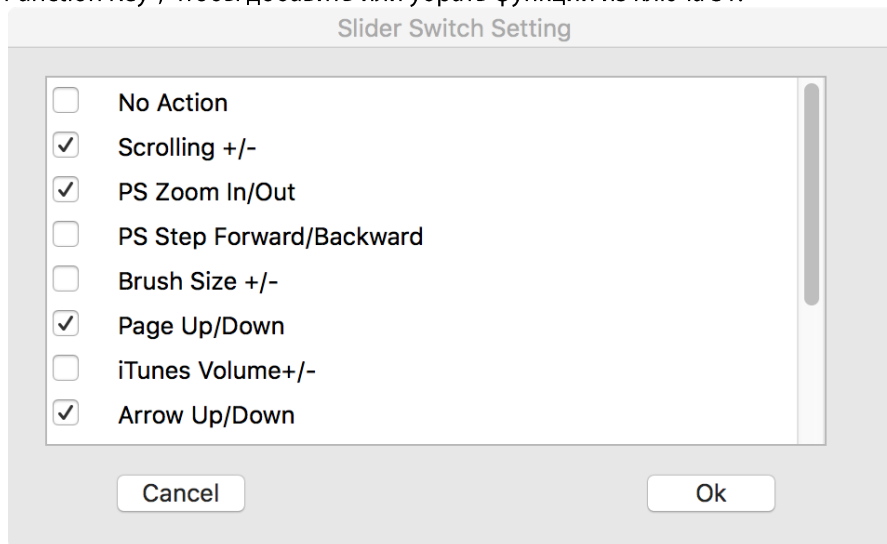
### 1.4. Горячие клавиши

В этой вкладке Вы можете выбрать необходимую функцию горячих клавиш «Star 06». Используйте “Reset Customer Defined” для того, чтобы запрограммировать клавиши.



Изображение 5-17: Горячие клавиши

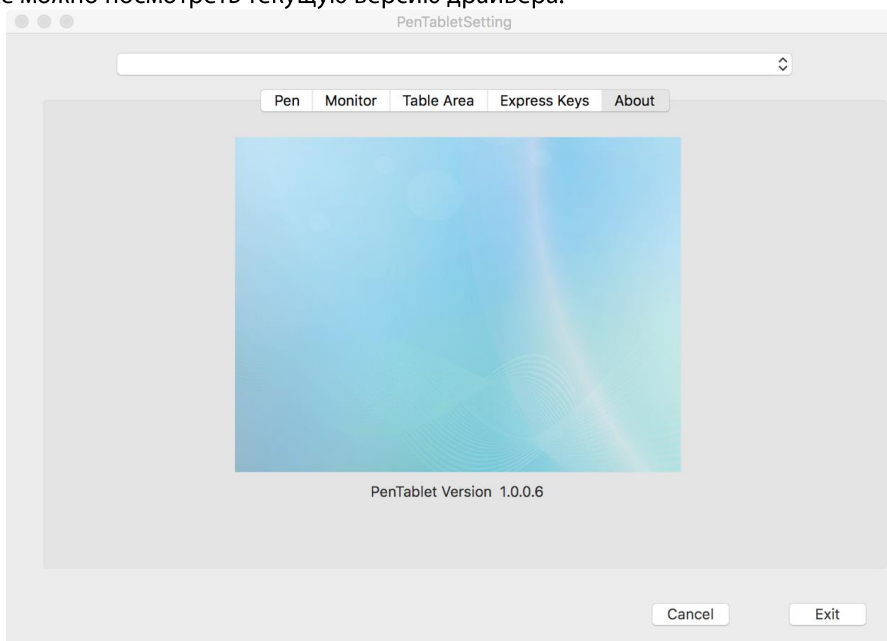
Нажмите "Built-in Function Key", чтобы добавить или убрать функции из ключа S1.



Изображение 5-18: Настройки переключения слайдера

### 1.5. Версия драйвера

В данной закладке можно посмотреть текущую версию драйвера.



Изображение 5-19: Версия драйвера



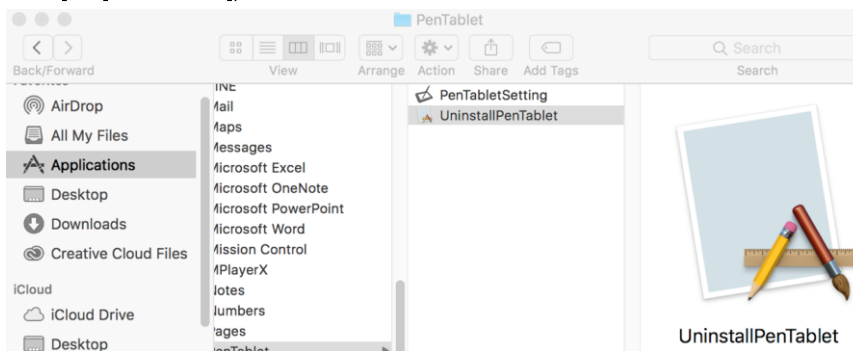
## { VI. Удаление драйвера }

### Windows

Откройте [Пуск], затем [Settings] → [Apps & features]. Найдите “Pentablet” и нажмите “Uninstall.” Далее следуйте инструкциям на экране.

### Mac

Open [Finder]→ [Application]→ [Pen Tablet], then click “Uninstall Pen Tablet” and follow the on-screen instructions.



Изображение 6-1: Удаление драйвера Mac

#### Примечание:

**После удаления драйверов «Star 06» необходимо перезагрузить компьютера.**

## { VII. FAQ }

### 1. Я не могу использовать стилус, чтобы контролировать курсор.

а. Загорается ли индикатор после прикосновения пером поверхности планшета?

Да. Удалите драйвер «Star 06». Если его деинсталлятор не будет запущен, запустите программу установки драйвера, а затем удалите. Перезагрузитесь, затем подключите планшет к компьютеру и проверьте свой стилус. Если курсор реагирует на ввод пера, функциональность планшета функциональна. Переустановите драйвер «Star 06» в соответствии с этими шагами (Windows):

Загрузите последний драйвер планшета с сайта [www.xp-pen.com](http://www.xp-pen.com), затем извлеките содержимое «.zip» на рабочий стол.

Закройте все незаменимое программное обеспечение и процессы (некоторые программы могут использовать процесс wintab и мешать установке драйвера. OneDrive, в частности, часто вызывает проблемы, а значок выглядит как два серых облака.).

Откройте C:\Windows. Используя поле поиска в правом верхнем углу окна, найдите «WinTab32.dll» и удалите все экземпляры.

Подключите планшет и включите его, затем запустите установку драйвера. Завершите установку, затем перезагрузитесь.

### 2. Время отклика «Star 06» медленное во время использования беспроводного USB.

а. Аккумулятор планшета может работать низко. Проверьте планшет в проводном режиме USB.

### 3. Как узнать, что драйвер «Star 06» установлен успешно?

а. После установки драйвера значок драйвера «Star 06» должен быть виден на панели задач в нижней правой части экрана (OC Windows). Ввод пера будет управлять курсором, и чувствительность к давлению будет функционировать на вкладке «Испытание давления» драйвера пользователя.

### 4. Как определить, связана ли проблема с программным обеспечением или оборудованием?

а. Подключите и установите «Star 06» на другом компьютере. Если планшет правильно функционирует на новом компьютере, у вас возникла проблема с программным обеспечением - убедитесь, что ВСЕ драйверы планшетов (включая «Star 06») удалены с Вашего компьютера, а затем переустановите «Star 06».

б. Световые индикаторы «Star 06» помогут вам определить, связана ли проблема с оборудованием. При правильном функционировании индикатор белого состояния загорается, когда стилус находится в зоне действия планшета или касается его. Если индикатор не включается в этих условиях, а «Star 06» включен, может возникнуть проблема с оборудованием.



**По любым вопросам обращайтесь к нам:**

**Skype: XP-Pen**

**Сайт: [www.xp-pen.com](http://www.xp-pen.com)**

**Почта: [service@xp-pen.com](mailto:service@xp-pen.com)**